



Las mujeres trabajando por un Distrito Sur sin miedos ni violencias

Cartilla de trabajo
Distrito Sur, Rosario
2009 · 2010

Programa Regional "Ciudades sin violencia hacia las
Mujeres, Ciudades Seguras para tod@s".

Programa "Ciudades Inclusivas y Género".



Presentación

Transitar, disfrutar, habitar los espacios de la ciudad sin miedos ni restricciones es un derecho de todas las personas. Es un derecho ciudadano, y en tanto tal es una responsabilidad de todas y todos, y un deber del Estado garantizarlo.

Para las mujeres, vivir en una ciudad segura y respetuosa de sus derechos, supone ampliar los espacios de participación ciudadana, las oportunidades para trabajar, estudiar, recrearse, organizarse, hacer cultura. Supone avanzar en el camino de la efectivización de TODOS sus derechos.

Una ciudad segura y sin violencia hacia las mujeres es una ciudad que entiende que no sólo es el delito contra la propiedad privada el que promueve mayor inseguridad. Las condiciones físicas de los espacios públicos, los déficits en los servicios urbanos, la aceptación social de la violencia por razones de género, los mecanismos de invisibilización de la violencia hacia las mujeres también entran a jugar en una compleja trama de factores que favorece las situaciones de violencia urbana e incrementa la percepción de inseguridad.

Nombrar, dimensionar cuantitativamente, ordenar y analizar la multiplicidad de situaciones, violencias y factores relacionados a la inseguridad nos permite avanzar en la elaboración de estrategias que aborden la problemática desde su multidimensionalidad. Y para ello es necesario ubicar las experiencias de las mujeres en el centro de la intervención, situándolas como expertas en la problemática, buscando facilitar la participación en espacios de decisión y de diseño de la ciudad.

El material que aquí se presenta tiene como objetivo difundir y compartir el proceso organizativo en torno a la violencia hacia las mujeres en la ciudad, llevado a cabo con un espacio de mujeres del Distrito Sur.

Proceso desarrollado en el marco del Programa Regional "Ciudades sin violencia hacia las mujeres, ciudades seguras para tod@s"-UNIFEM en articulación desde el 2009 con el Programa "Ciudades Inclusivas y Género"-UNTF. Ambos son coordinados en la ciudad de Rosario por CISCESA-Red Mujer y Hábitat de América Latina.

En este proceso, la Red de Mujeres del Sur, la Vecinal Saladillo Sur, Mujeres en Lucha y mujeres de muchas otras organizaciones comunitarias de la zona han sido las protagonistas, en articulación con el gobierno municipal de Rosario.

En este material se comparten los diferentes momentos del diagnóstico participativo realizado a lo largo del 2009, como inicio del proceso de trabajo, las herramientas utilizadas y algunos datos relevantes que surgen del mismo. Asimismo, algunas de las acciones que se desarrollaron en 2010 a partir de la priorización de las propuestas surgidas en el proceso.

Pretendemos aportar a difundir los aprendizajes construidos, entendiendo que las experiencias desarrolladas, las capacidades instaladas y las alianzas establecidas con el gobierno local y con organizaciones sociales y comunitarias son un valioso logro que es importante sostener, ampliar y capitalizar. Esperamos este material contribuya a esto, y que nos permita a su vez crear y recrear nuevas maneras de acción colectiva para seguir avanzando en nuestro objetivo de construir y vivir en ciudades seguras, habitables, disfrutables.



Una ciudad más segura y disfrutable:

- Es una ciudad sin miedos ni violencias hacia las mujeres
- una ciudad que respeta todos sus derechos
- Accesible para todas y todos, sin restricciones
- Incluye a todas las personas
- En donde los espacios públicos están pensados para el encuentro y la recreación
- Una ciudad en la que la participación es un derecho



Si querés te contamos cómo empezamos a trabajar en esto!!!!



Primero nos contactamos con organizaciones y vecinas preocupadas por el tema de la violencia hacia las mujeres y con el Distrito Sur y el Área Mujer del municipio

Entre todos y todas seleccionamos una zona del distrito por la cual empezar a trabajar

Ubicamos en un mapa a las organizaciones, las instituciones y la gente con ganas de trabajar por un barrio más seguro!

Después nos encontramos con el Colectivo de Promotoras por una ciudad sin Violencia, para que nos cuenten cómo trabajaron ellas en el distrito Oeste.

Y nos pusimos en acción!

Antes que nada necesitamos saber más acerca de las experiencias de las mujeres en los espacios públicos y poder hacer propuestas más eficaces! Entonces empezamos a hacer un diagnóstico participativo.

Para construir una ciudad inclusiva, es necesario tener en cuenta la diversidad de actores presentes en el territorio y construir las propuestas de una manera participativa.



En el diagnóstico, indagamos acerca de las múltiples dimensiones de la violencia urbana de género, para saber cómo y cuánto nos afecta a las mujeres.

¿Y cómo lo hicieron?



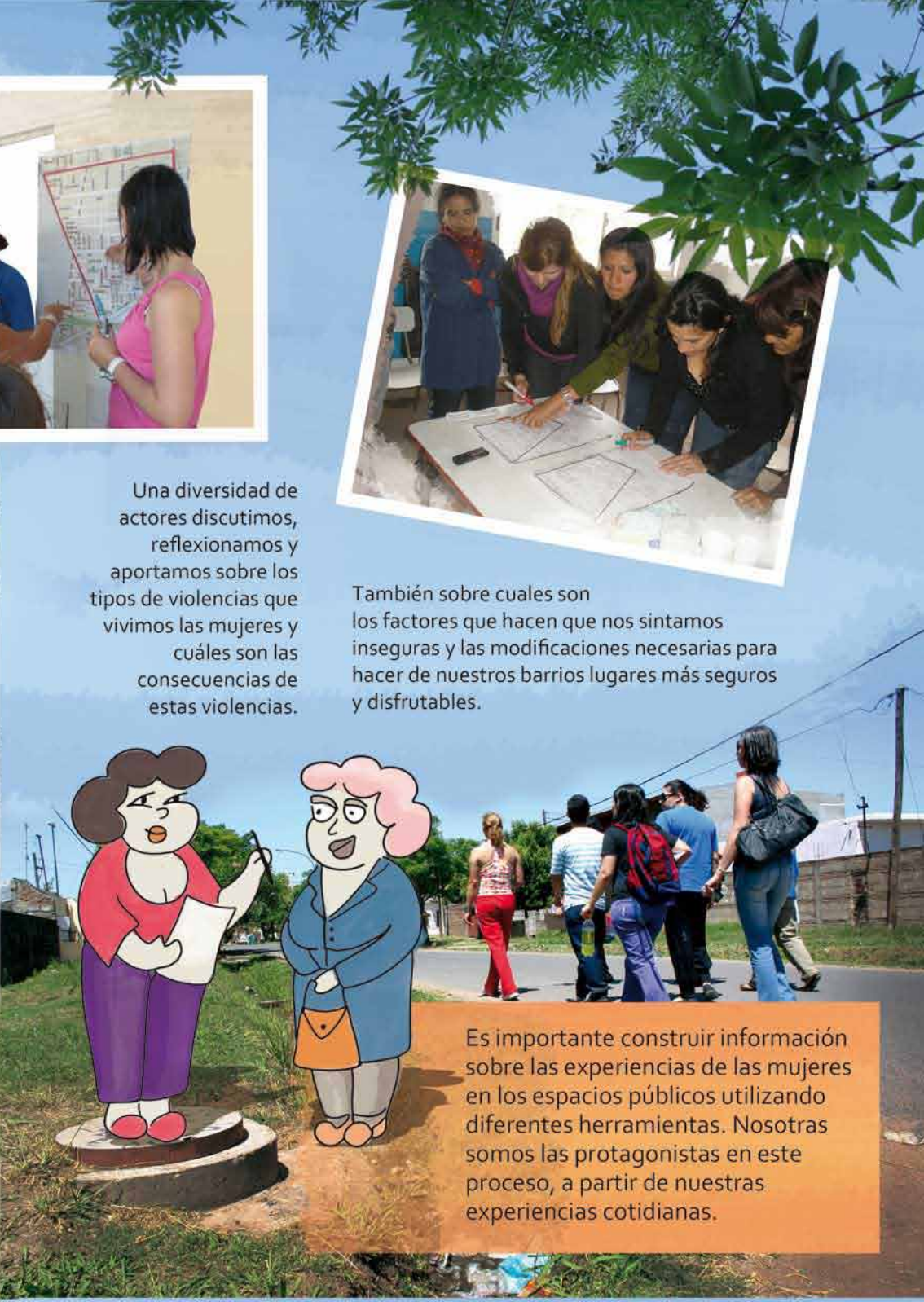
Una diversidad de actores discutimos, reflexionamos y aportamos sobre los tipos de violencias que vivimos las mujeres y cuáles son las consecuencias de estas violencias.

También sobre cuales son los factores que hacen que nos sintamos inseguras y las modificaciones necesarias para hacer de nuestros barrios lugares más seguros y disfrutables.

Haciendo Grupos focales, Encuestas Callejeras, Caminatas exploratorias



Es importante construir información sobre las experiencias de las mujeres en los espacios públicos utilizando diferentes herramientas. Nosotras somos las protagonistas en este proceso, a partir de nuestras experiencias cotidianas.





La mitad de las mujeres encuestadas reconoció haber vivido violencia en algún espacio público de la zona.



Las calles y las paradas de transporte son los escenarios más frecuentes de estas violencias.



Los grupos de varones vendiendo o consumiendo drogas o alcohol y la iluminación insuficiente hace que nos sintamos inseguras cuando andamos por la zona.



Las mujeres lesbianas, travestis o transexuales nos sentimos muchas veces inseguras porque somos miradas de mala manera por alguna gente del lugar.

También nos genera inseguridad que no haya policía patrullando por la zona, pero muchas veces también el comportamiento de la policía nos hace sentir inseguras.

Las jóvenes son las que más violencia sexual viven en las calles, pero las de mayor edad somos las que más temor tenemos y las que más evitamos salir a la calle solas.



Todo el material del diagnóstico del Distrito Sur está disponible en www.redmujer.org.ar





También nos causa mucho malestar que nuestros familiares o amigos nos responsabilicen a nosotras por las violencias que vivimos.

Es nuestro derecho caminar por la calle, llevar cartera y vestarnos como queremos!

Que nos miren como objetos sexuales y que nos digan cosas obscenas son las violencias que vivimos más cotidianamente y atentan contra nuestro derecho a circular y permanecer en los espacios públicos.



La indiferencia y el miedo por parte de los/as vecinos frente a las situaciones de violencia que vivimos las mujeres también contribuye a que nos sintamos inseguras.

La falta de señalización y de garitas en las paradas de colectivo es otro factor de inseguridad.

Muchas de nosotras dejamos de estudiar, de participar o incluso de trabajar para evitar ser violentadas. Evitamos salir solas de noche, andar solas por el barrio o ir a lugares solitarios o aislados.

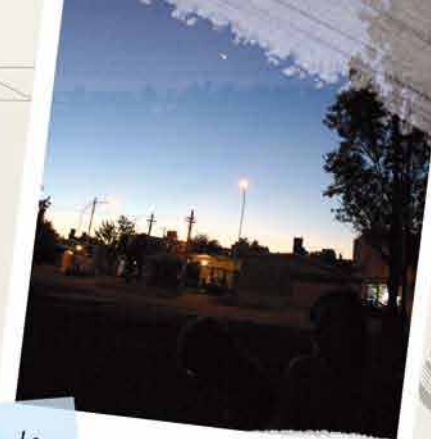
No hacemos la denuncia de la mayoría de las violencias que vivimos porque muchas creemos que la policía de todas maneras no haría nada al respecto.

Muchas mujeres respondieron en la encuesta que cuando recurrieron a la comisaría, la policía o no hizo nada o minimizó lo sucedido. Eso desalienta que recurramos a ellos cuando vivimos violencia.

Las **caminatas exploratorias** nos permitieron identificar en nuestro barrio aquellos factores que nos hacen sentir inseguras y pensar en qué debería cambiar para poder transitarlo sin temores.

Las **encuestas** nos permitieron dimensionar y reconocer qué tipo de violencia vivimos las mujeres en los espacios públicos, y cuáles son nuestras mayores preocupaciones.

En los **grupos de discusión** debatimos cómo nos afecta la violencia a las diferentes mujeres y empezamos a pensar en propuestas para prevenirla y erradicarla.



Después del diagnóstico lo siguiente fue debatir sobre los resultados, priorizar aspectos del problema y pensar entre todas y todos las mejores propuestas para abordarlos.



Fue muy importante pensar con qué recursos ya contamos para poder fortalecerlos!

Fuimos capacitándonos para planificar nuestras intervenciones.

Armamos una planificación y un cronograma para aprovechar mejor los recursos y las energías.

Nos propusimos promover que las mujeres puedan circular más tranquila y seguramente por los espacios públicos del barrio, especialmente a la siesta y a la noche, los horarios en los que tratamos de no salir para evitar ser violentadas.

Así es como fuimos armando nuestras propuestas de intervención

Objetivo: Promover que las mujeres puedan circular más tranquila y seguramente por los espacios públicos del barrio.

¿Qué vamos a hacer?	¿Cómo?	¿Con qué recursos?	¿Con quiénes?	¿Cuándo?
Gestión para el mantenimiento de los espacios públicos y mejoras en los servicios públicos	<ul style="list-style-type: none"> - Priorizar propuestas surgidas del diagnóstico - Reuniones con el gabinete distrital para solicitar mejoras - Reuniones con otras áreas de gobierno. Ej: Ente de Transporte 	<ul style="list-style-type: none"> - Diagnóstico - Programas Municipales 	<ul style="list-style-type: none"> - Organizaciones sociales del barrio - Instituciones del lugar - Centro Distrital 	En dos etapas: <ul style="list-style-type: none"> - Diciembre 2010 - Primer semestre 2011
Actividades socioculturales en espacios públicos barriales	<ul style="list-style-type: none"> - Jornadas culturales - Muraleadas - Estencileadas - Articulación con iniciativas culturales de organizaciones de la zona 	<ul style="list-style-type: none"> - Diagnóstico - Programas Municipales 	<ul style="list-style-type: none"> - Organizaciones sociales del barrio - Instituciones del lugar - Centro Distrital 	En dos etapas: <ul style="list-style-type: none"> - Junio-diciembre 2010 - Mayo-septiembre 2011

Fue muy importante también darnos lugar en las reuniones para conversar entre nosotras sobre diferentes cosas y apoyarnos como mujeres. Nos reímos mucho trabajando juntas!

Ni solas ni silenciadas...
fue la frase que inventamos para expresarnos!

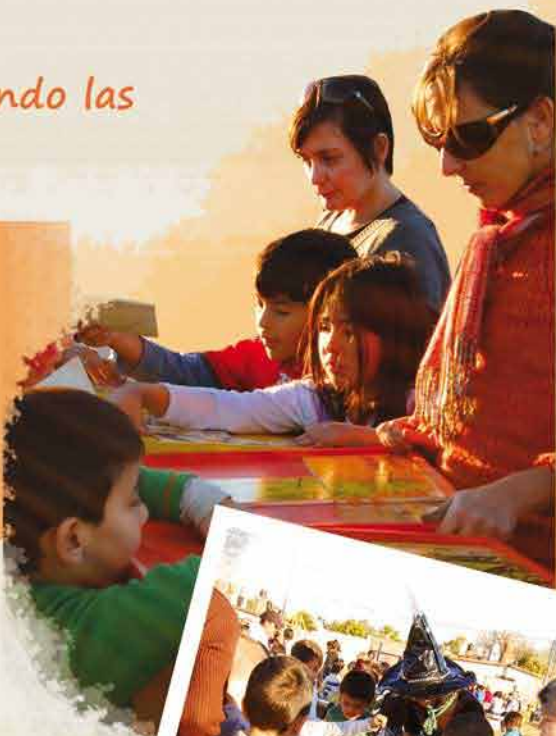


Y en 2010 fuimos haciendo las actividades planificadas!



Jornada en la casa, en la plaza, en el barrio en la ciudad le decimos **BASTA** a la violencia hacia las mujeres.

La plaza Corrientes ya no fue la misma después de la jornada!



También pintamos murales, para que cuando estamos esperando el colectivo nos sintamos acompañadas! Es muy importante recordar todos los días que es un **DERECHO** caminar y habitar la ciudad **SIN MIEDOS NI VIOLENCIAS**.



Participamos del Festival de las Quebradas, en el Parque Sur. Un montón de organizaciones de la zona estuvimos compartiendo lo que hacemos. Nuestro stand se llenó de colores y de mensajes en contra de la violencia hacia las mujeres.



Barrileteada por nuestros derechos... los deseos de un barrio sin violencias colmaron la placita de Molino Blanco, ahí donde casi casi se termina Rosario!





Protagonizamos este proceso de trabajo:

Sara González · Silvia Oviedo · Nora Gómez · Mercedes Escobar ·
Marisa Muñoz · Mónica Sosa · Valentina Andreo · María Teresa Paniagua ·
Mónica Vega · Sabrina Candia · Ofrasia Encina · Graciela Escalante · Mirta ·
Carmen Tossoro · Paula · Nora Dino · Patricia San Genito ·
Vecinas y vecinos de los Barrios Molino Blanco, Roque Sáenz Peña,
De la Carne y Magnano.

Organizaciones e instituciones: Red de Mujeres del Sur, Vecinal Saladillo Sur, Mujeres en Lucha, CTR N° 5, Organización el viejo, Comedor Gauchito Gil, Comedor Pajarito remendado, Comedor Vuelta de Obligado, Acción civil Pancitas Felices. Centro de Salud Sur, Centro de Salud Alfonsina Storni (ex n° 24), Escuela Crisol, Área de Diversidad Sexual Municipio de Rosario, Área Mujer, Municipio de Rosario, Distrito Sur Rosa Ziperovich.

Material producido por la Red Mujer y Hábitat de América Latina, con el apoyo del Programa Regional "Ciudades sin violencia hacia las mujeres, ciudades seguras para todos y todas", coordinado por la Oficina Brasil y Países del Cono Sur del Fondo de las Naciones Unidas para la Mujer (UNIFEM), y con el apoyo de la Agencia Española de Cooperación Internacional para el Desarrollo (AECID).



CISCESA · Red Mujer y Hábitat de América Latina

www.redmujer.org.ar | ciscsa@ciscsa.org.ar tel: 0351-4891313 / 0341 - 156195634